

**WILLIAM
KENTRIDGE
FUNDACIÓ
SORIGUÉ**



Sala 1

1— MIDDLE AGED LOVE —P8

Sala 2

2— HEAD (MAN) —P10

3— TUMMELPLATZ —P10

4— SELF PORTRAIT AS A COFFE POT.
E2 - SELF PORTRAIT AS A COFFEE POT —P32

Sala 3

5— DRAWING FROM TIDE TABLE (HOSTEL) —P12

6— MAN WITH BINOCULARS —P12

7— TIDE TABLE —P14

Sala 4

8— ULYSSE: ECHO SCAN, SLIDE, BOTTLE —P16

Sala 5

9— 7 FRAGMENTS FOR GEORGE MÉLIÈS,
JOURNEY TO THE MOON I DAY FOR NIGHT —P18

10— SMALL SILHOUETTE (COFFEE POT) —P27

Sala 6

11— HEAD (WOMAN WITH TURNING CHEEK) —P28

12— SMALL SILHOUETTE 29 (TYPEWRITER I) —P28

13— SMALL SILHOUETTE 50 (BATH) —P28

14— SMALL SILHOUETTE (TELEPHONE) —P29

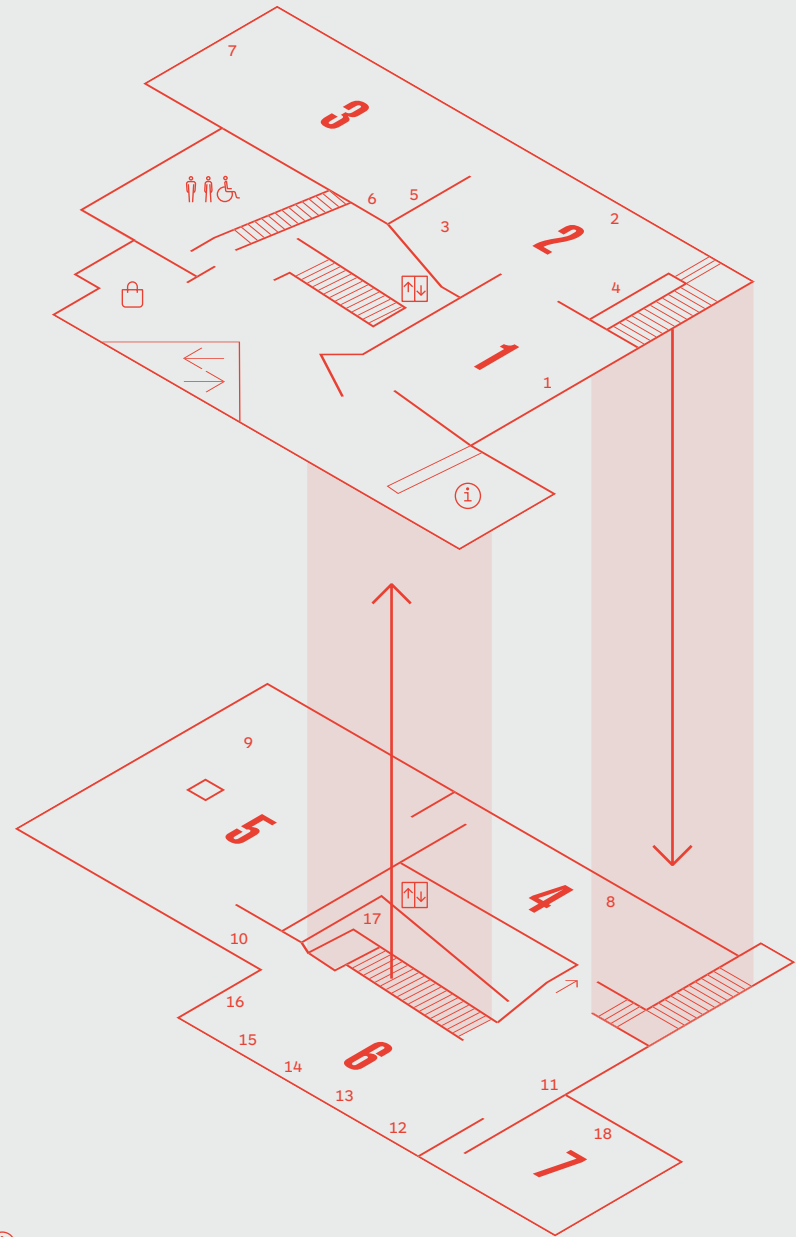
15— SMALL SILHOUETTE (TYPEWRITER II) —P29

16— HEAD (CHINESE WOMAN) —P29

17— SELF PORTRAIT AS A COFFE POT
E9 - IN DEFENCE OF OPTIMISM —P32

Sala 7

18— SELF PORTRAIT AS A COFFE POT
E1 - A NATURAL HISTORY OF THE STUDIO —P32



-  INFORMACIÓ / ENTRADES
-  TENDA
-  SERVEIS
-  ASCENSOR

SOBRE LA FUNDACIÓ SORIGUÉ

La Fundació Sorigué impulsa la vocació de retorn del grup empresarial Sorigué a través d'activitats en l'àmbit social, cultural i educatiu.

És reconeguda per comptar amb una de les col·leccions privades d'art contemporani més rellevants d'Espanya; la Fundació organitza mostres d'artistes del seu fons amb l'objectiu de fomentar l'art com a vehicle de comunicació, reflexió i interiorització per ajudar a crear una societat més conscient i sostenible.





WILLIAM KENTRIDGE

William Kentridge (Johannesburg, 1955) és un dels artistes contemporanis més destacats. Des d'una òptica estretament vinculada a Sud-àfrica, país on va néixer i té el seu estudi, el seu treball fa referència a qüestions fonamentals del nostre temps.

Internacionalment conegut pels seus característics curtmetratges d'animació, el treball de Kentridge es mou en la intersecció de diferents llenguatges, com ara el dibuix, l'animació artesanal, el cinema, la música, la dansa o l'escenografia.

Kentridge empra una tècnica de *stop-motion* molt característica i reconeixible, mitjançant la qual modifica i fotografia dibuixos fets a carbonet, i deixa al paper restes de traços anteriors ja esborrats. Aquests rastres se superposen de la mateixa manera que succeeix amb els esdeveniments que conformen la nostra memòria personal i col·lectiva, tema fonamental en la seva producció artística.

Fill de destacats advocats *antiapartheid*, les obres de William Kentridge són un reflex de la seva preocupació personal i global sobre qüestions com ara la repressió i la injustícia. Considerat una figura clau en la recuperació de la memòria històrica del seu país, Kentridge explora amb les seves creacions la complexa història de Sud-àfrica i, més àmpliament, la naturalesa de les emocions i la memòria humanes.

Les obres de Kentridge fan referència als diversos problemes de la societat mitjançant l'associació d'idees, evitant la representació específica de situacions concretes. Kentridge pretén mostrar la repercussió de l'apartheid i dels canvis polítics sobre la població, i no tant fer-ne esment de manera directa.

Davant dels seus missatges, els espectadors només podem sentir interpel·lat el nostre compromís ètic, i ens convertim en còmplices de la mirada de l'artista.

La Fundació Sorigué ha construït al llarg dels darrers anys la col·lecció més destacada de l'obra de William Kentridge a Europa. Es tracta d'un conjunt en el qual es veuen reflectides les qüestions més rellevants del seu treball i, a més, és una mostra de les seves sèries més icòniques.

Aquesta exposició posa el focus en la rellevància del procés a l'obra de Kentridge. La reflexió sobre l'acte creatiu és un dels eixos sobre els quals gira el seu treball, a través del qual planteja qüestions sobre la memòria i l'efímer.

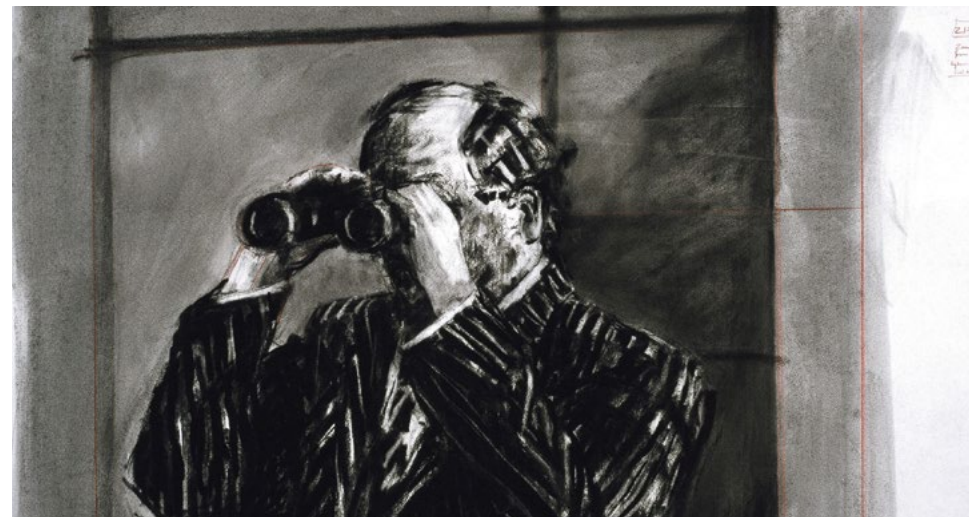
Kentridge dilueix els límits del seu estudi, i ens fa partícips del que passa a dins, mentre hi treballa.



En aquesta exposició coneixerem de primera mà com es transformen els dibuixos, obrint una infinitat de possibilitats, on l'atzar té un rol molt rellevant. L'artista ens adverteix que, en el fons, tot és transitori, líquid i incert. A més, podem veure en les transformacions dels seus dibuixos una metàfora de l'evolució interminable de la nostra identitat.

El conjunt format per *7 Fragments for Georges Méliès*, *Journey to the Moon* i *Day for Night*, que es presenta de manera completa, és un clar exemple del metallenguatge de l'artista. A partir de la figura de Méliès, pioner del cinema, Kentridge desenvolupa una lúcida reflexió sobre el procés creatiu a l'estudi i la seva identitat artística. De manera simultània a aquestes peces de vídeo, l'artista va crear la sèrie de dibuixos *Middle Aged Love*, un exemple de l'autorepresentació tan característica de la seva obra.

Drawings for projection és una de les sèries amb un procés de producció més prolongat en el temps. A l'exposició s'hi presenta



Tide Table, un dels capítols més significatius d'aquest gran projecte, juntament amb dibuixos utilitzats per a la producció de la pel·lícula.

A PLANTA, el projecte de Sorigué i la Fundació Sorigué, s'hi mostra de manera permanent la gran instal·lació *More Sweetly Play the Dance*, obra cimera en la producció de l'artista en què una gran processó de persones balla malgrat les vicissituds de la vida. A l'exposició es presenten alguns dels elements que Kentridge va fer servir per a la creació d'aquesta peça, arribats directament de l'estudi de l'artista a Johannesburg.



MIDDLE AGED LOVE

2005

MIDDLE AGED LOVE I, 2005
DIBUIX A CARBONET SOBRE PAPER
222 X 130 CM
COL·LECCIÓ FUNDACIÓ SORIGUÉ

MIDDLE AGED LOVE II, 2005
DIBUIX A CARBONET SOBRE PAPER
222 X 130 CM
COL·LECCIÓ FUNDACIÓ SORIGUÉ

MIDDLE AGED LOVE III, 2005
DIBUIX A CARBONET SOBRE PAPER
222 X 130 CM
COL·LECCIÓ FUNDACIÓ SORIGUÉ

MIDDLE AGED LOVE IV, 2005
DIBUIX A CARBONET SOBRE PAPER
222 X 130 CM
COL·LECCIÓ FUNDACIÓ SORIGUÉ

Aquestes obres formen part d'una sèrie de dibuixos de parelles ballant a mida natural elaborats en carbonet i trementina que Kentridge va produir i va penjar al seu estudi durant la seva residència l'any 2005 a l'Escola de les Arts de la Universitat de Columbia, a Nova York.

El procés creatiu d'aquests dibuixos està estretament lligat a la creació de la sèrie *7 Fragments for Georges Méliès*, també present a l'exposició.

Amb una càmera de vídeo, Kentridge va enregistrar i dibuixar una sèrie d'imatges d'Anne, la seva dona, mentre es ficava en una banyera. Per fer-ho, Kentridge es va inspirar en l'estil del fotògraf Eadweard Muybridge, reconegut pels seus estudis de moviment, considerats els primers d'aquest tipus. El resultat és una sèrie de dibuixos que, en paraules del mateix artista, es llegeixen com a pàgines d'un impossible folioscopi.

A partir d'aquestes obres va néixer una altra sèrie, en la qual Kentridge representa una parella ballant, ell mateix i la seva dona, Anne. La seqüència dels quatre grans dibuixos evoca un moviment, potser rítmic o potser aleatori o, fins i tot, caòtic.

L'artista deliberadament no planteja els dibuixos de manera completament clara, per això podríem pensar també que els mostra abraçats o lluitant. Kentridge descriu els dibuixos com una mostra de les inútils batalles contra l'entropia, representant cossos envellits en lloc de cossos triomfants.



HEAD (MAN) 2017

ACER
INOXIDABLE
TALLAT AMB
LÀSER, PINTURA
ACRÍLICA
168 X 90 CM
CORTESIA DE
L'ARTISTA



TUMMELPLATZ 2017

EDICIÓ DE
9 LLIBRES
+ 3 PA + 1 HC
+ 3 EXEMPLARS
D'EXPOSICIÓ
SENSE
ENQUADERNAR
IVORYPRESS

William Kentridge va concebre *Tummelplatz* al seu estudi de Johannesburg durant una estada d'Elena Ochoa Foster per treballar en un projecte de llibre d'artista. Kentridge va decidir, després de considerar múltiples opcions, crear-lo al voltant del seu estudi com a lloc de joc lliure. "Tummelplatz" era un terme que utilitzava Freud per descriure l'espai entre l'analista i el seu pacient: un espai on una idea s'enfronta a una altra. Es tractava de permetre sense restriccions el joc d'imatges i pensaments, des de l'erotisme fins a la política, perquè es desenvolupessin a l'estudi.

Tummelplatz va sorgir d'un desig de fer, de la manera més analògica possible, un llibre desplegable de realitat virtual i jugar amb les tres dimensions i el format essencialment pla del paper. La idea era utilitzar la fotografia estereoscòpica per crear una il·lusió de profunditat en les imatges.

"Hi ha un rebrot de tècniques digitals contemporànies per crear una il·lusió de



tres dimensions. Però per a aquest llibre vam tornar als processos de fotografia estereoscòpica del segle XIX i, en particular, a la impressió en fotogavat, com a manera de reproduir les fotografies. El format del llibre es va decidir pel format històric de les fotografies aèries estereoscòpiques utilitzades pels cartògrafs. Per fer cada imatge estereoscòpica, vaig fer un dibuix tridimensional al meu estudi: els horitzons llunyans, el paisatge i els elements distants del paisatge es van fixar amb agulles a les parets de l'estudi (es va utilitzar carbó per fer el dibuix), i les imatges, els objectes i els textos del primer pla es van dibuixar i es van disposar sobre una taula inclinada

davant de la paret. Es van fer un parell de fotografies estereoscòpiques de cadascun dels paisatges, que Randy Hemminghaus va convertir en fotogavats, utilitzant la tècnica de gelatina sensible a la llum aplicada a una placa de coure i gravada en diferents concentracions d'àcids, per aconseguir la rica escala de grisos tonal característica dels fotogavats." William Kentridge.

El llibre d'artista consta de dos volums, cadascun dels quals conté deu fotogavats estereoscòpics i va ser dissenyat i produït per Ivorypress en estreta col·laboració amb l'artista.

DRAWINGS FOR PROJECTION

1989—2020

Es tracta d'una sèrie d'onze pel·lícules (i dibuixos) iniciada l'any 1989 i produïda al llarg de més de trenta anys, protagonitzada per dos personatges antitètics: l'opressor Soho Eckstein, un empresari afrikàner blanc d'èxit, obsessionat amb el poder i les possessions; i Felix Teitlebaum, un poeta que encarna la malenconia d'un habitant dels marges.

Johannesburg és el teló de fons del transcurs d'unes històries que no pretenen ser una crònica crítica de la història sud-africana, encara que en totes podem entreveure una al·lusió als records de l'*apartheid*. I és que la creació d'aquestes peces animades transcorre en paral·lel a moments importants en la història de la societat sud-africana a la recerca encara vigent d'una col·lectivitat igualitària que no es pot deslligar del seu passat recent.

Per tant, el pretext d'aquestes pel·lícules no és la narració o la crítica històrica, sinó la mirada personal d'un individu contradictori *per se* —blanc, jueu i privilegiat, el mateix Kentridge— en un entorn que va ser capaç de sistematitzar les desigualtats.

La voluntat de documentar tot el procés de treball i fer-ho evident ja es materialitza des dels primers vídeos en la tècnica utilitzada per Kentridge. Per a cada escena, Kentridge filma un gran dibuix en carbonet i pastel, dels quals aquí en podem veure dos exemples, que esborra parcialment i torna a dibuixar, intervenint en cada full fins a 500 vegades.

MAN WITH BINOCULARS,
2004
GRAFIT I LLAPIS
DE COLOR
SOBRE PAPER
82 X 122 CM
COL·LECCIÓ
FUNDACIÓ
SORIGUÉ



**DRAWING FROM
TIDE TABLE
(HOSTEL),** 2004
CARBONET
I PASTEL
SOBRE PAPER
120 X 160 CM
COL·LECCIÓ
FUNDACIÓ
SORIGUÉ

TIDE TABLE

2003

PEL·LÍCULA
DE 35 MM
TRANSFERIDA
A VÍDEO
8' 50"
COL·LECCIÓ
FUNDACIÓ
SORIGUÉ

En aquest vídeo, Kentridge presenta una reflexió introspectiva sobre el pas del temps, al·ludint i narrant records personals, com ara la imatge de la seva mainadera negra vestida de blanc o una fotografia del seu avi llegint a la platja a prop de Ciutat del Cap, assegut en una gandula amb un vestit d'home ratllat. Aquesta imatge, que encarnarà el personatge de Soho Eckstein, esdevé un dels punts de partida de l'obra.

El segon punt de partida és el desig de l'artista d'experimentar amb la representació d'onades romponents, un repte que resol de manera brillant convertint el blanc del paper en escuma en moviment.

El curtmetratge comença amb un mar en calma que a poc a poc anirà embravint — el títol de l'obra, *Tide Table*, fa referència a les taules de mareas. Per tant, el mar és l'escenari on es desenvolupa una història amb tints onírics.

Soho Eckstein apareix al balcó d'un hotel davant del mar, amb un vestit d'home ratllat que evoca la fotografia esmentada, per reaparèixer més tard a la platja. Tres militars observen des de la llunyania amb uns prismàtics, des de les finestres d'un hotel, volent controlar què passa en aquest lloc.



ULYSSE: ECHO SCAN, SLIDE, BOTTLE

1998

ED. 1/4
TRIPLE
PROJECCIÓ
CONTÍNUA DE
VÍDEO, BLANC I
NEGRE I COLOR,
SO I CARBONET
I PASTEL SOBRE
PAPER
COL·LECCIÓ
MACBA,
FUNDACIÓ
MACBA

L'any 1998, William Kentridge va dirigir una versió abreujada de l'òpera de Claudio Monteverdi *Il ritorno d'Ulisse in patria* (1640) amb la Handspring Puppet Company, una prestigiosa companyia de titelles de Ciutat del Cap amb què l'artista col·labora habitualment. Era una òpera per a cantants i titelles en què es projectava una pel·lícula d'animació de l'artista.

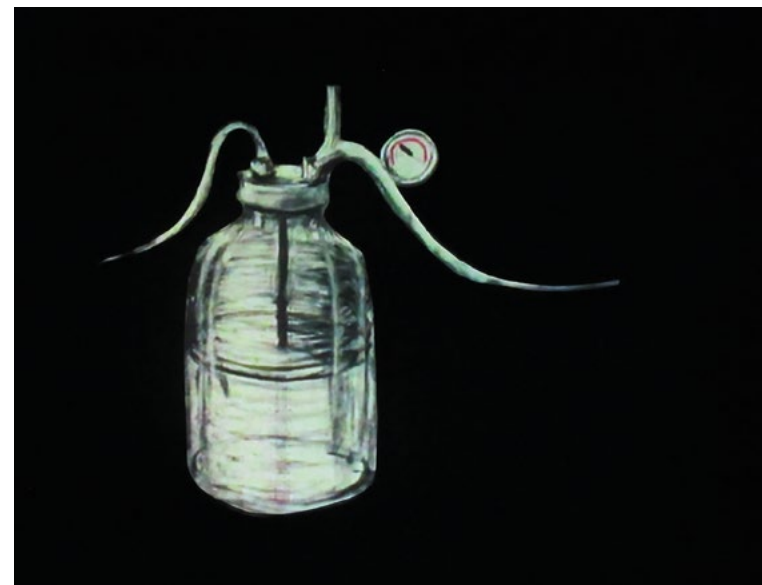
Kentridge va partir del material visual utilitzat en l'òpera per crear *Ulisse: Echo Scan, Slide, Bottle*, una projecció múltiple en què el viatge d'Odisseu esdevé un desplaçament per l'interior del cos. En aquest cas, l'artista emprà la música de Ludwig van Beethoven: el primer moviment del Quartet per a corda núm. 13 en si bemoll major, Op. 130.

El resultat és un tríptic visual que combina dibuixos inspirats en gravats d'anatomia dels segles XVI i XVII, i imatges procedents d'ecografies, TAC i ressonàncies magnètiques.

L'ús d'aquestes imatges té a veure amb l'Anne, la dona de Kentridge, metgessa de professió.

Aquestes imatges no s'assemblen a les imatges externes del cos ni tampoc a quadres anatòmics o fotografies de disseccions que revelen un cos. Són, per la seva mateixa naturalesa, imatges internes.

Mitjançant l'ús de la tecnologia mèdica, Kentridge insinua que les imatges amagades a l'interior dels nostres cossos poden remetre'ns a la fragilitat de l'esperit, i qüestiona la nostra confiança en la superfície i les aparences. Es tracta, a més, d'intentar construir un pont entre allò que sabem i allò que veiem.



7 FRAGMENTS FOR GEORGES MÉLIÈS, JOURNEY TO THE MOON AND DAY FOR NIGHT

2003

INSTAL·LACIÓ DE VÍDEO DE 9 CANALS.
PEL·LÍCULA DE 16 I 35 MM BASADA EN
PEL·LÍCULA D'ACCIÓ REAL, VÍDEO I DIBUIX
ANIMAT TRASLLADADA A VÍDEO, COLOR I SO.
MÚSICA (JOURNEY TO THE MOON): PHILIP
MILLER. COL·LECCIÓ FUNDACIÓ SORIGUÉ

- INVISIBLE MENDING, 1' 30"
- FEATS OF PRESTIDIGITATION, 1' 50"
- AUTO-DIDACT, 5' 10"
- MOVEABLE ASSETS, 2' 40"
- BALANCING ACT, 1'
- TABULA RASA I, 2' 50"
- TABULA RASA II, 2' 10"
- DAY FOR NIGHT, 6' 32"
- JOURNEY TO THE MOON, 7' 10"

Aquestes nou projeccions conformen un dels conjunts més rellevants de la producció de William Kentridge.

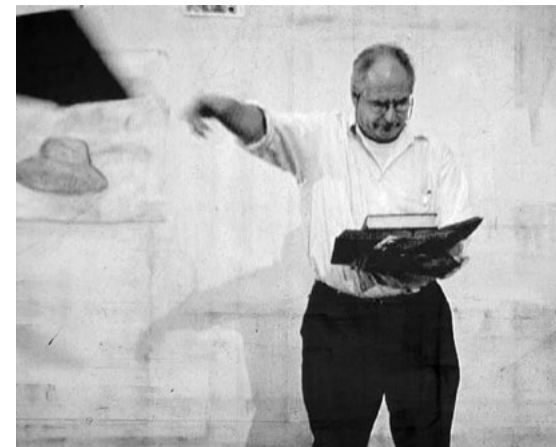
Es poden considerar un particular homenatge al visionari pioner del cinema francès Georges Méliès i a la seva obra més coneguda, la dirigida l'any 1902 sobre un viatge a la Lluna.

A partir de la reflexió sobre el cinema de Méliès, Kentridge crea un conjunt de pel·lícules autoreflexives en què explora i investiga fonamentalment

l'acte creatiu a l'estudi. Més enllà d'aquest pretext, trobem al·lusions a altres qüestions com ara la identitat i l'autorepresentació, o les imbricacions entre art, tecnologia i ciència.

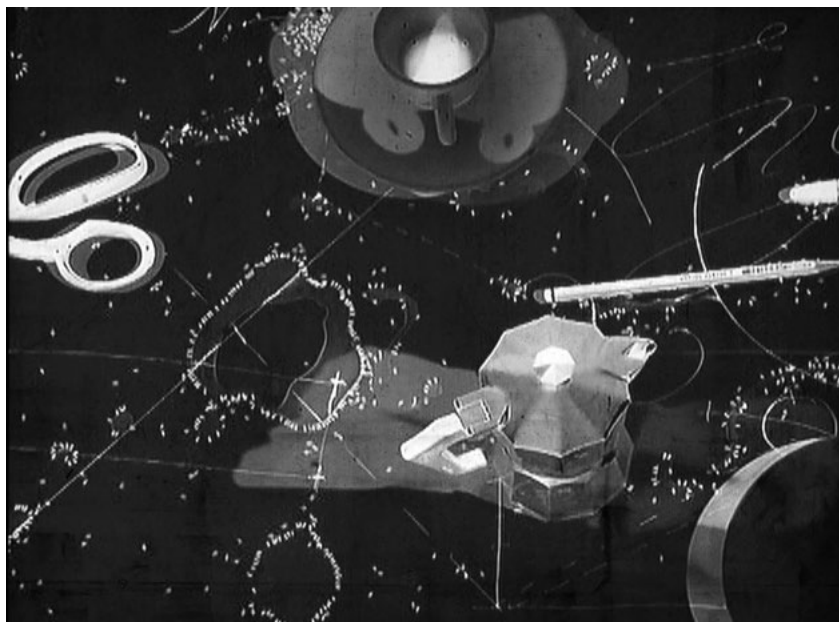
El punt de partida d'aquest projecte per a l'artista era allò que passa quan l'artista deambula pel seu estudi, per això les peces van sorgir sense cap mena de pressió narrativa. Les projeccions mostren el mateix Kentridge passejant-hi, unes vegades feliç, d'altres angoixat, esperant que alguna cosa passi o alguna pulsio s'alliberi, retratant moments de recerca, dubte i fervor creatiu. L'estudi es converteix així en una metàfora de la ment de l'artista, amb les seves contradiccions, pors, fantasmes, disputes i, sobretot, el seu continu flux d'idees.

Kentridge utilitza constantment elements quotidians que té a l'abast: una tassa de cafè esdevé un telescopi i un microscopi, la cafetera apareix com una nau espacial, un plat com la



lluna... Aquestes pel·lícules es caracteritzen per un humor agut que pot semblar absurd —molt característic al cinema mut—, el qual té molt a veure amb la ironia intel·ligent del treball de Kentridge.

Mitjançant l'autoretrat, Kentridge fa referència en aquesta pel·lícula a la seva identitat a través d'una dualitat gairebé maniquea: el seu jo artista, irrefrenable, i el seu jo espectador, contemplatiu.



INVISIBLE MENDING

1' 30"

Kentridge es mostra a si mateix recollint trossos de paper per configurar finalment el seu autoretrat, que abans havia esquinçat a trossos. El metratge està invertit perquè a la pel·lícula sembli realment com si s'estigués reparant el dibuix, en lloc de destruint-lo. La càmera inversa és un recurs habitual en els orígens del cinema, que permet a l'artista la utopia de transformar el caos en un ordre perfecte.



FEATS OF PRESTIDIGITATION

1' 50"



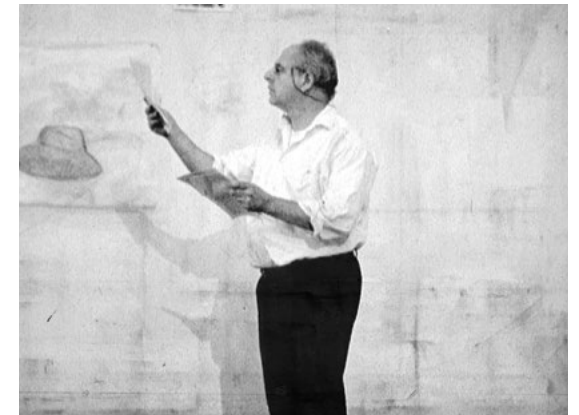
Méliès era considerat un il·lusionista, i podem deduir que el títol d'aquesta pel·lícula es refereix al prestidigitador per excel·lència. El terme fa referència a l'habilitat i la destresa amb els dits que tenen els mags, però potser també podríem aplicar-lo a la fascinant acció del dibuix, mitjançant la qual una línia es converteix de la mà de Kentridge en qualsevol cosa que puguem imaginar. L'artista porta l'il·lusionisme fins al punt de diluir els límits entre la seva imatge real, la filmada i el jo dibuixat.

AUTO DIDACT

5' 10"

Auto-Didact mostra l'artista passejant per l'estudi amb les mans a les butxaques durant una llarga estona, fins que finalment es decideix a treure'n el que semblen pàgines de llibres. Papers solts primer i llibres sencers després van volant del terra a les mans —de nou l'artista utilitza el recurs del metratge invertit.

Aquesta pel·lícula posa en evidència com alguns elements de l'estudi de Kentridge tendeixen a volar, acció que podem associar a una al·lusió a la llibertat creativa.

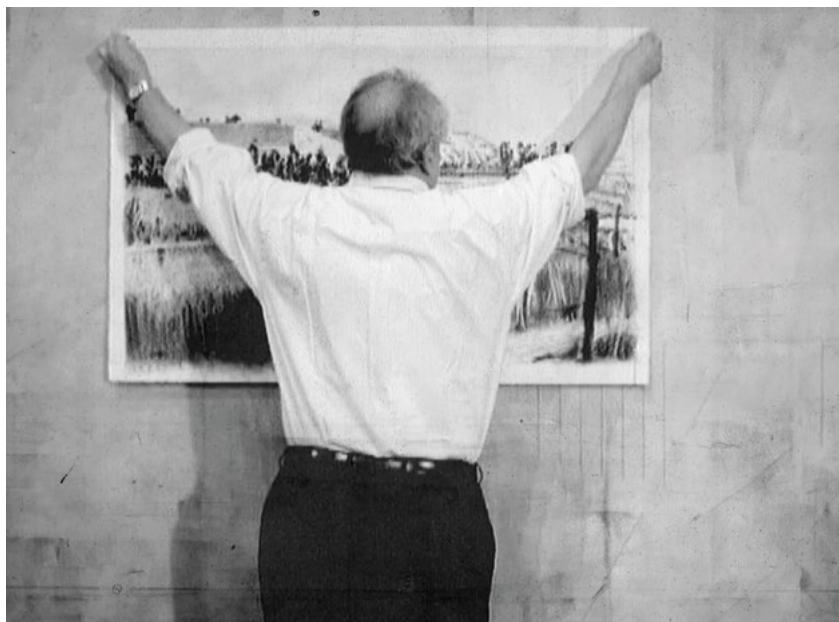


MOVEABLE ASSETS

2' 40"

A *Moveable Assets*, l'artista ens parla de la transformació del paisatge. En un primer dibuix que l'artista penja de la paret del seu estudi, uns arbres surten corrent des de l'horitzó d'un paisatge cap a l'espectador, per finalment desaparèixer-ne. En un acte de lluita i persistència, l'artista penja un nou dibuix superposat,

i l'acció es repeteix: els arbres tornen a desaparèixer per ser reemplaçats per torres de perforació de petroli, pous de mines, poblats de barraques i ciutats. Tot i els intents de Kentridge d'atrapar-los en una acció gairebé còmica, els arbres segueixen escapant.



BALANCING ACT

1' 20"

De vegades, els objectes de l'estudi de Kentridge prenen vida pròpia, com per art de màgia, com és el cas de l'escala protagonista d'aquesta pel·lícula. Kentridge la recolza contra una paret del seu estudi, on pengen alguns dibuixos d'un paisatge (que recorda els de *Moveable Assets*), estudis de flors, una cadira i un barret.

L'artista s'enfila a l'escala i desapareix per la part superior del pla. En aquest moment, el dibuix del barret salta al buit, volant fins a aterrar a terra, i s'emporta al seu pas la resta de dibuixos, incloent-hi l'escala, que s'haurà transformat en traços de carbonet. El darrer a caure serà el mateix artista.



TABULA RASA I

2' 50"

Tabula Rasa I i II mostren una imatge gran angular sobre el procés de creació d'un dibuix a la taula de treball de l'artista, fent-hi una analogia de la figura de l'artista amb la d'un alquimista. Kentridge converteix taques de tinta en un cosmos, unint-hi les escales micro i macro.

Tabula Rasa I comença amb un full en blanc. La mà de l'artista entra en el pla mentre agafa un carbonet, amb el qual dibuixa diversos punts i els uneix en una línia. Per un instant, semblen coordenades, una mena de mapatge. Els punts hi apareixen i en desapareixen, així com les taques.



TABULA RASA II

2' 10"

L'acció comença amb un rectangle de pintura negra sobre un paper, que Kentridge col·loca just sobre un full en blanc. L'artista va movent un drap per sobre de la pintura. A poc a poc ens anem adonant que en realitat està revocant el procés pictòric, revelant algunes formes en allò que primer era només una abstracció monocroma.

Com que la pel·lícula es desenvolupa al revés, descobrim que la font de l'abstracció pictòrica és una cafetera, dins la qual sembla tornar a introduir-se el cafè, deixant un halo còsmic de petitíssimes taques negres al voltant d'un epicentre blanc, com una supernova invertida. Al final, tot queda blanc, net, "tabula rasa".



DAY FOR NIGHT

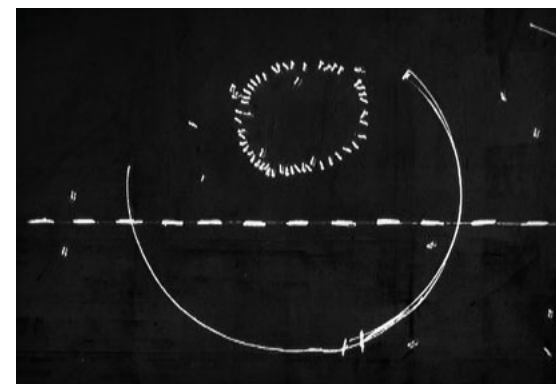
6' 33"

"Vam tenir una plaga de formigues durant l'estiu a Johannesburg, els petits camins que formaven aquestes exploraven diferents lleixes de la cuina cada nit [...] Estava sorprès de com les formigues havien fet pel seu compte un dibuix protovivent, i en vaig fer un vídeo.

En aquell moment estava treballant en Journey to the Moon, la penúltima i més complicada de les peces de Méliès, quan se'm va acudir que podia invertir la pel·lícula i utilitzar les formigues per a algunes de les seqüències nocturnes del viatge." William Kentridge.

La pel·lícula parteix d'aquesta "invasió" de formigues a l'estudi de l'artista. Kentridge treballa a partir dels dibuixos ideats per les formigues, les quals, seguint una reguero de sucre, es dispersen i es tornen a reunir en formació, convertint-se en inesperades col·laboradores de l'obra.

En invertir el positiu i el negatiu —en referència als experiments de Méliès amb la inversió del negre en blanc del negatiu cinematogràfic—, Kentridge converteix aquests dibuixos en visions de núvols d'estrelles en una galàxia brillant i canviant.

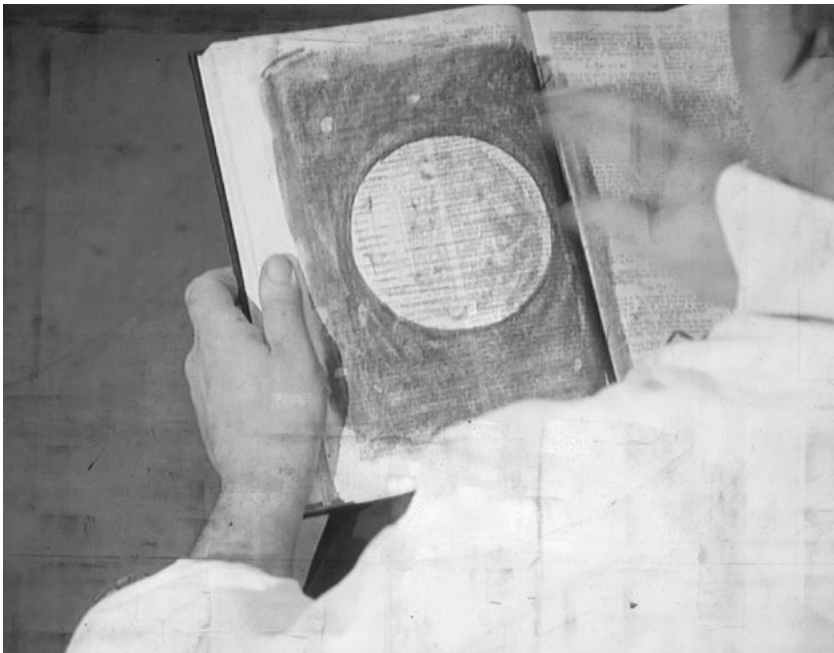


JOURNEY TO THE MOON

7' 10"

Es tracta de la pel·lícula més llarga de la sèrie i l'única amb estructura narrativa, que al·ludeix de manera directa a l'obra homònima de Méliès.

L'estructura plantejada per Kentridge a *Journey to the Moon* comença amb la idea del viatge, continua amb la planificació, el viatge i acaba amb l'arribada a la Lluna. L'artista, a diferència de les altres peces de la sèrie, aquí, s'escapa de l'estudi.



Per a aquesta pel·lícula l'artista va utilitzar els mateixos elements emprats en les altres peces del conjunt: un llençol es converteix en la finestra d'una nau espacial (l'interior de la qual és l'estudi), les formigues "dibuixen" el cel estrellat. Tres tasses juntes formen un telescopi que ens permet observar el cosmos, mentre que la tetera es converteix en la lluna que va sortir a la foscor del cel.

La cafetera, convertida en un coet espacial, s'estavella contra la superfície de la Lluna.

La Lluna de Georges Méliès és una lluna colonial de finals del segle XIX, una imatge de terreny difícil i salvatge, mentre que el paisatge lunar de Kentridge és Germiston, als afores de Johannesburg; de fet, el mateix paisatge des d'on s'enlaira el coet.

Si bé Kentridge és el protagonista de totes les pel·lícules, en aquesta apareix també la seva dona, Anne Stanwix, que adopta el rol de musa o de model. Hi apareix la seva silueta, ella mateixa asseguda o perseguint Kentridge.

La música de piano de Phillip Miller, que acompanya tota la sèrie però que correspon a aquesta pel·lícula en concret, evoca el dramatisme musical que acompanyava les pel·lícules de cinema mut.

SMALL SILHOUETTE (COFFEE POT)

2016

ACER
INOXIDABLE
TALLAT AMB
LÀSER, PINTURA
ACRÍLICA
COL·LECCIÓ
PARTICULAR,
TORÍ



CUT-OUTS

2015—2016

HEAD (WOMAN WITH TURNING CHEEK), 2016
ACER
INOXIDABLE
TALLAT AMB
LÀSER, PINTURA
ACRÍLICA
VIDEOINSIGHT®
COL·LECCIÓ
COL·LECCIÓ

SMALL SILHOUETTE 29 (TYPEWRITER I), 2016
ACER
INOXIDABLE
TALLAT AMB
LÀSER, PINTURA
ACRÍLICA
CORTESIA DE
L'ARTISTA

SMALL SILHOUETTE 50 (BATH), 2016
ACER
INOXIDABLE
TALLAT AMB
LÀSER, PINTURA
ACRÍLICA
CORTESIA DE
L'ARTISTA

SMALL SILHOUETTE (TELEPHONE), 2015
ACER
INOXIDABLE
TALLAT AMB
LÀSER, PINTURA
ACRÍLICA
COL·LECCIÓ
PARTICULAR

SMALL SILHOUETTE (TYPEWRITER II), 2016
ACER
INOXIDABLE
TALLAT AMB
LÀSER, PINTURA
ACRÍLICA
COL·LECCIÓ
PARTICULAR

HEAD (CHINESE WOMAN), 2016
ACER
INOXIDABLE
TALLAT AMB
LÀSER, PINTURA
ACRÍLICA
CORTESIA DE
L'ARTISTA

Les siluetes que porten els personatges de *More Sweetly Play the Dance* són una transformació més dels dibuixos de Kentridge. Moltes d'aquestes figures projecten records de la infantesa de l'artista a Johannesburg: una vella màquina d'escriure les tecles de la qual s'havien de colpejar amb força per plasmar les lletres sobre el paper, o un telèfon de baquelita negra que, segons el germà de l'artista, havia estat a la casa familiar des que tenien memòria.

Aquestes siluetes retallades també representen algunes

fonts de les quals beu l'obra de Kentridge, d'un amplíssim bagatge cultural: d'una banda, els mites de la Sibila, el Laocoont i les Metamorfosis d'Ovidi; de l'altra, fets clau de la història moderna, com les petjades del passat colonial occidental i els règims autoritaris del segle XX. Aquests elements del passat són per a l'artista metàfores que ens situen en el present.

Les siluetes podrien remetre'ns, d'altra banda, al mite de la caverna de Plató, segons el qual les persones dins la cova coneixien només

les ombres que confonien amb el món real, fins que la figura d'un filòsof els allibera amb el foc de la racionalitat. Kentridge, no obstant això, desconstrueix el discurs platònic. L'artista ens proposa desconfiar de la llum del coneixement: aquesta acostuma a estar lligada al poder, que la instrumentalitza i la pot utilitzar per oprimir, segregar i reprimir. Kentridge proposa un espai intermediari, entre la llum i l'ombra, com un espai d'ambigüitat i experimentació.



MORE SWEETLY PLAY THE DANCE

2003

INSTAL·LACIÓ DE VÍDEO DE 9 CANALS AMB QUATRE ALTAVEUS. VÍDEO HD 15' MÚSICA COMPOSTA PER: JOHANNES SEREKEHO. MÚSICA INTERPRETADA PER: AFRICAN IMMANUEL ESSEMBLIES BRASS BAND. DISSENY DE VESTUARI: GRETA GORIS. COREOGRAFIA I DANSA: DADA MASILO

More Sweetly Play the Dance es presenta de manera permanent a PLANTA, el projecte de Sorigué i Fundació Sorigué emplaçat al Polígon Industrial del Corb, a Balaguer, on conflueixen l'art amb les activitats del grup empresarial.

En aquesta exposició, ens referim al procés creatiu d'aquesta peça, una de les més extraordinàries de William Kentridge, a través de les siluetes utilitzades en la processó i també amb una peça de vídeo que ens presenta als músics i performers que hi actuen.

More Sweetly Play the Dance representa una processó protagonitzada per un gran nombre de personatges. La seva naturalesa pot ser política, religiosa, de

celebració o militar. La que Kentridge concep és tot això alhora: a la Sud-àfrica *postapartheid* les processons van ser un símbol de llibertat, resistència i esperança.

La comitiva que apareix a *More Sweetly Play the Dance* comença amb una figura masculina dansant, que es desplaça des del principi fins al final de la instal·lació. Després d'ell, per l'obra transiten diverses figures: unes que es mantenen vives gràcies a degotadors intravenosos, altres agitant una bandera en una mena de reivindicació política, sacerdots dansant i portant lliris fúnebres, així com també una successió de persones arrossegant sacs i cossos embolicats, que recorden les víctimes de virus i pandèmies, com la del

Zika i l'Ebola. A la processó observem també persones que caminen portant sobre les seves espatlles totes les seves pertinences, imatge freqüent als nostres telenotícies quan apareixen refugiats procedents de diferents països de la Mediterrània.

Kentridge ha utilitzat en diferents ocasions el format de processó o desfilada en les seves obres per, tal com ell mateix afirma, "*intentar englobar en l'obra la multiplicitat de persones que hi ha al món*" i, a la vegada, volent deixar palesa la importància d'anar a peu com a mitjà d'automoció principal del segle XXI.

Tota la processó està dirigida per una animada banda de metall (African Immanuel

Essemblies Brass Band), amb una música festiva i jovial, que es contraposa a la duresa d'algunes de les situacions a què es refereixen els personatges. L'última figura del seguici és la ballarina sud-africana Dada Masilo, vestida amb sabates de punta, ballant ballet clàssic, vestint uniforme militar i portant un rifle.

És inevitable veure referències a la *danse macabre* o dansa de la mort d'invenció medieval, una forma al·legòrica de resistir i respectar la força de la mort. Kentridge la planteja aquí com una processó de dibuixos animats i vídeos de ballarins movent-se junts cap a la mort, com a força igualadora que ens reuneix a tots finalment. Però mentre ballem, estem vius.



SELF-PORTRAIT AS A COFFEE-POT

2015—2016

EPISODE 1
A NATURAL
HISTORY OF
THE STUDIO
39' 00"
CORTESIA
DE L'ARTISTA
(SALA 7)

EPISODE 2
SELF-PORTRAIT
AS A COFFEE POT
39' 00"
CORTESIA
DE L'ARTISTA
(SALA 2)

EPISODE 9
IN DEFENCE
OF OPTIMISM
39' 00"
CORTESIA
DE L'ARTISTA
(SALA 6)

Al llarg de l'exposició es mostren tres dels nou episodis que conformen el darrer gran projecte de William Kentridge, presentat en primícia a la Biennal de Venècia de 2024. Creada al seu estudi de Johannesburg durant i després de la pandèmia de la COVID-19, i completada l'any 2023, aquesta sèrie constitueix essencialment un himne a la llibertat artística, oposada a la manca de llibertat típica dels nostres espais tancats a l'era digital.

Al títol de la sèrie, Kentridge es projecta en una cafetera, un objecte quotidià que al seu estudi esdevé un emblema. Les seves formes característiques ens remetent a la figura humana, quan en realitat no deixa de ser un mecanisme, una màquina. El cafè representa, per a Kentridge, el ritual quotidià més important. Les propietats estimulants del cafè, a més, es poden vincular amb la creativitat artística.

Kentridge empra de nou en tota la sèrie el recurs del desdoblament —ja utilitzat a les figures de Soho Eckstein i Felix Teitlebaum. Aquí l'artista apareix desdoblant en dues versions que discuteixen entre si: el Kentridge artista i el Kentridge crític o espectador. Tota l'acció es desenvolupa dins del seu estudi a Johannesburg, que és, alhora, un espai de joc i experimentació, un territori liminar entre la llum i l'ombra.

El primer episodi és una introducció a l'argument general de la sèrie, que se centra en com els procediments dins de l'estudi poden proporcionar informació sobre els processos que es donen al món exterior.

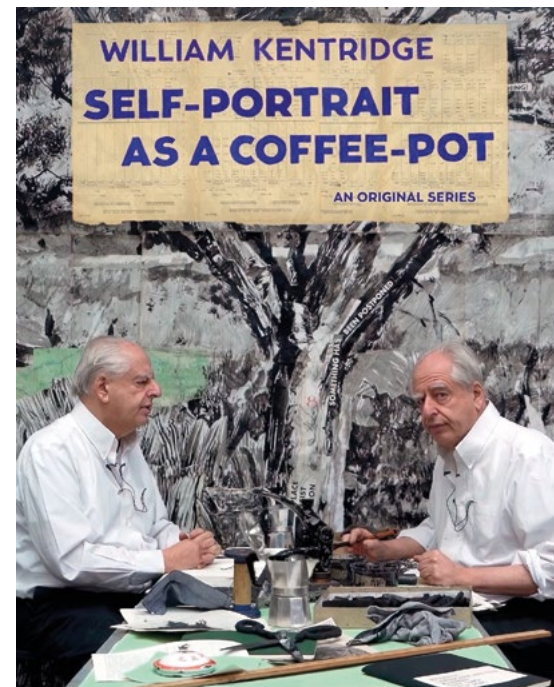
El tema principal del segon episodi és la confecció d'un autoretrat com una manera de conèixer-se un mateix.

L'artista intenta dibuixar la seva figura, mentre el seu doble observa el resultat imperfecte des de lluny.

Acostar-se i allunyar-se del dibuix és gairebé una dansa, cosa que suggereix que allò que forma el retrat no és res més que la mateixa activitat, i no pas el dibuix final, que és només un rastre d'aquesta dansa.

La sèrie acaba, en l'episodi nou, amb una alegre nota de celebració, amb una processó que surt de l'estudi i recorre els carrers de Johannesburg, encapçalada per la banda que amenitza també *More Sweetly Play the Dance*.

Aquí Kentridge parla sobre l'optimisme que suposa crear, i sobre com, fins i tot en circumstàncies extremes, hi haurà gent que jugui, faci art i canti. El que anomenem estupidesa és un recurs que afavoreix la creació artística.



ORGANITZA

PLANTA | FUNDACIÓ SORIGUÉ | **soriguē**

AGRAÏMENTS

William Kentridge Studio

LIA RUMMA

GOODMAN GALLERY



VIDEOINSIGHT® COLLECTION

ivorypress

BernalEspacio

PRODUÏT PER FUNDACIÓ SORIGUÉ
IMPRESSIÓ VANGUARD GRAPHIC
FOTOGRAFIA CORTESIA DE KENTRIDGE STUDIO / FUNDACIÓ SORIGUÉ

FUNDACIÓ SORIGUÉ
ALCALDE PUJOL, 2. 25006 LLEIDA

FUNDACIÓ SORIGUÉ

ALCALDE PUJOL, 2. 25006 LLEIDA
SEGUEIX-NOS @FUNDACIOSORIGUE
WILLIAMKENTRIDGE.FUNDACIOSORIGUE.COM

CATALÀ
L 742-2024
WILLIAM KENTRIDGE. FUNDACIÓ SORIGUÉ